

# INSTRUKCJA OBSŁUGI

**vacSy**<sup>®</sup>  
Vacuum System by Zepter



**vacSy**<sup>®</sup>  
Vacuum System by Zepter

<b>1</b>	<b>WPROWADZENIE</b>	3
	VacSy®: rewolucyjny, zintegrowany system próżniowy i jego elementy	3
	Pompa VacSy®	4
	Zgrzewarka VacSy® z pompą próżniową	5
	Wskazówki dotyczące przechowywania żywności	6
<b>2</b>	<b>SYSTEM VACSY®</b>	7
	Korzystanie z pompy VacSy®	7
	Korzystanie z pompy VacSy® z pojemnikami	8
	System Próżniowego Zamykania Torebek VacSy®	10
	Panel kontrolny zgrzewarki VacSy®	11
	Korzystanie ze zgrzewarki VacSy® z pompą próżniową	12
	Zamykanie próżniowe torebek VacSy® w rolce	13
	Zamykanie próżniowe torebek VacSy®	15
	Pakowanie próżniowe produktów na własne potrzeby	17
	Zasilanie pompy za pośrednictwem zgrzewarki	19
<b>3</b>	<b>WYBÓR I PRZYGOTOWANIE POJEMNIKÓW</b>	20
<b>4</b>	<b>RODZINA PRODUKTÓW VACSY®</b>	21
	Rolki i torebki systemu próżniowego VacSy®	22
	Kilka wskazówek jak najlepiej wykorzystać zalety torebek VacSy®	22
	Bezpieczne przechowywanie żywności	22
<b>5</b>	<b>INSTRUKCJE DOTYCZĄCE KONSERWACJI I UŻYTKOWANIA</b>	23
<b>6</b>	<b>ROZWIĄZYWANIE PROBLEMÓW</b>	24
<b>7</b>	<b>SPECYFIKACJA TECHNICZNA</b>	26
<b>8</b>	<b>ZALECENIA DOTYCZĄCE UTYLIZACJI</b>	27
<b>9</b>	<b>WARUNKI GWARANCJI</b>	27

# GRATULACJE!

## WŁAŚNIE DOKONALI PAŃSTWO ZAKUPU JEDNEGO Z NAJBARDZIEJ POMOCNYCH PRODUKTÓW ZEPTER INTERNATIONAL!!

Gratulujemy! Dokonałiście Państwo zakupu jednego z najbardziej potrzebnych w domu, nowych produktów Zepter International! Wybierając VacSy® Zeptera - firmy znanej z jakości, elegancji i innowacyjności – przede wszystkim podarujecie Państwo Waszej rodzinie zdrowie i zapewnicie nowoczesność na miarę naszych czasów.

Zepter jest integralną częścią codziennego życia ludzi na całym świecie. Przez ostatnie dwadzieścia lat Zepter stał się firmą o charakterze globalnym, produkującą, promującą i sprzedającą swoje wyroby poprzez sieć wykwalifikowanych przedstawicieli oraz w salonach firmowych, w ponad 40 krajach na pięciu kontynentach.

Zespół ekspertów oraz pracowników naukowo-badawczych Zepter International wprowadził i nadal wprowadza nowatorskie pomysły służące poprawie zdrowia i samopoczucia, adresując je bezpośrednio do osób najbardziej zainteresowanych – do swoich Klientów.

Problem zdrowego gotowania znalazł rozwiązanie w linii opatentowanych na-

czyń kuchennych oraz w uniwersalnych akcesoriach Zepter Home Art, które mają zastosowanie w wielu gospodarstwach domowych.

Linie Tableart i Tableware są dowodem na to, w jaki sposób produkty Zepter International poprawiają jakość życia, propagując dobry smak i styl.

Zakłady produkcyjne Zeptera, zlokalizowane w siedmiu fabrykach w Niemczech, Włoszech i Szwajcarii, stosują najnowocześniejsze technologie w celu stworzenia produktów najwyższej jakości.

System Próżniowy VacSy® nie jest wyjątkiem – to kontynuacja zasady działania firmy, której marka oznacza zawsze jakość, styl i nieprzemijającą wartość! VacSy to małe, skuteczne urządzenie, którego wyjątkowość łatwo ocenić od pierwszego zastosowania!

Drodzy Klienci! Kiedy zaczniecie już używać produktów VacSy®, szybko przekonacie się, w jaki sposób, stosunkowo niewielkim kosztem, można zapewnić zdrowie i dobre samopoczucie Waszej rodzinie!

# 1- WPROWADZENIE

## **VACSY®: REWOLUCYJNY, ZINTEGROWANY SYSTEM PRÓŻNIOWY I JEGO ELEMENTY**

Odkryj, jak niewiarygodnie łatwe jest użytkowanie VacSy® – Systemu do Próżniowego Przechowywania Żywności – i jak wielkie płyną z tego korzyści! Pompa VacSy® jest kompatybilna zarówno ze zgrzewarką jak i systemem pojemników na żywność. Umożliwia próżniowe przechowywanie świeżej oraz gotowanej żywności. To niezwykle praktyczne urządzenie pomaga w zachowaniu świeżości żywności i czystości lodówki – dodatkowo chroniąc ją przed nieprzyjemnymi zapachami. Prawdłowo używany System do Próżniowego Przechowywania Żywności VacSy® pozwala na utrzymanie świeżości produktów żywnościowych przez dłuższy czas.

System do Próżniowego Przechowywania Żywności VacSy® utrzymuje organoleptyczne właściwości żywności i zawarte w niej witaminy. W normalnych warunkach ugotowane mięso można przechowywać w lodówce nie dłużej niż dwa dni. W torebkach systemu VacSy® to samo mięso pozostanie świeże przez nawet 10 dni – czyli pięć razy dłużej!

Warzywa i niektóre sałatki pozostają świeże przez okres 21 dni – cztery razy dłużej niż przy normalnych metodach przechowywania!

W torebkach systemu VacSy® przechowywać można dowolne produkty, nawet ryby. Warto spróbować przechowywania ryb w pojemnikach lub torebkach VacSy®.

Lodówka pozostaje czysta, bez nieprzyjemnych zapachów, zaś ryba zachowuje świeżość przez znacznie dłuższy okres.

Przed rozpoczęciem użytkowania systemu VacSy® należy zapoznać się z niniejszą instrukcją obsługi i zachować ją na przyszłość.



## POMPA VACSY®

To małe, lecz wydajne urządzenie pozwala na usunięcie całego powietrza z torebki, powstrzymując działanie czynników, mogących doprowadzić do zanieczyszczenia lub zepsucia żywności podczas jej przechowywania.

Pompa VacSy® może służyć do próżniowego pakowania świeżej lub gotowej żywności w:

- pojemnikach VacSy®
- butelkach
- naczyniach

Pełną gamę produktów VacSy® prezentujemy w rozdziale 4.

Z pompy próżniowej korzystać można także poza domem dzięki przewodowi samochodowemu (kod VO-019).



Pompa VacSy®  
z pojemnikiem



Pompa VacSy®  
z pokrywą uniwersalną



Pompa VacSy®  
z korkiem do  
butelki



Pompa VacSy®  
z pokrywą Lexi  
i naczyniem Zepter



Przewód  
samochodowy



Oferujemy także pełny system pakowania próżniowego, zawierający zgrzewarkę VacSy®.

**VOM-017**  
Zgrzewarka



# ZGRZEWARKA VACSY® Z POMPĄ PRÓŻNIOWĄ

Prezentujemy System Próżniowego Zamykania Torebek VacSy®!

Po naciśnięciu przycisku urządzenie usuwa powietrze z wnętrza torebki i zamyka ją w ciągu zaledwie kilku sekund. Jest to nie tylko przydatne w przypadku resztek żywności, lecz stanowi również skuteczny sposób przechowywania dosłownie każdego produktu żywnościowego.

Oszczędzaj czas i pieniądze! Kupuj duże ilości żywności, a następnie pakuj próżniowo produkty do późniejszego wykorzystania, mając pewność, że zachowają one wszystkie wartości odżywcze. System Próżniowego Zamykania Torebek VacSy® pozwala nawet najbardziej zapracowanym rodzinom na prawidłowy i zbilansowany sposób odżywiania się – przy jednoczesnym oszczędzaniu pieniędzy! Nie macie czasu na gotowanie? Pragniecie uniknąć drogiego i niezdrowego jedzenia w restauracjach typu fast food? Planujcie z wyprzedzeniem! Przygotowujcie posiłki z wyprzedzeniem i przechowujcie je bezpiecznie, bez utraty wartości odżywczych i smakowych!

Dzięki Systemowi Próżniowego Zamykania Torebek VacSy® masz pewność, że Twoja rodzina zdrowo się odżywia!

System Próżniowego Zamykania Torebek VacSy® jest przydatny nie tylko w kuchni. Można wykorzystać go także do przechowywania wartościowych przedmiotów, takich jak: biżuteria, dokumenty, znaczki, fotografie rodzinne.

Dodatkowo, system może posłużyć do ochrony płyt CD i sprzętu elektronicznego przed wilgocią i kurzem. Zamknięcie ważnych dokumentów w torebkach VacSy® sprzyja zachowaniu ich w doskonałym stanie i dodatkowo chroni je przed wilgocią lub uszkodzeniami. Pakując się na wycieczkę, zapakuj próżniowo ubrania. Dzięki temu zyskasz dużo miejsca i będziesz mógł zapakować znacznie więcej rzeczy.

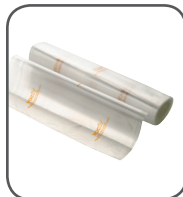
System Próżniowego Zamykania Torebek VacSy® służy do pakowania surowej i gotowej żywności w:

- torebkach i rolkach
- butelkach
- pojemnikach VacSy®
- naczyniach

Za pomocą systemu zamykać można pojemniki, zawierające dowolne produkty żywnościowe lub inne przedmioty.



Torebki VacSy®



Torebki VacSy®  
w rolce



Pompa VacSy®  
z pojemnikiem



Pompa VacSy®  
z pokrywą uniwersalną



Pompa VacSy®  
z korkiem do  
butelki



Pompa VacSy®  
z pokrywą Lexi  
i naczyniem Zepter

## WSKAZÓWKI DOTYCZĄCE PRZECHOWYWANIA ŻYWNOŚCI

ŻYWNOŚĆ	W NORMALNYCH WARUNKACH	Z SYSTEMEM VACSZY®
* Ugotowane potrawy (ogólnie)	2 dni	10 dni
Lasagne z sosem mięsnym	2 dni	10 dni
* Ugotowany makaron lub potrawy z ryżu	2 dni	15 dni
* Świeże surowe mięso	3 dni	9 dni
Gotowane mięso	5 dni	15 dni
*Świeże ryby	2-3 dni	4-5 dni
*Wędzone produkty wieprzowe	7 dni	20 dni
Suszone salami	7 dni	20 dni
* Ser żółty twardy i półtwardy	15 dni	60 dni
Ser Emmenthal	15 dni	60 dni
Ser Parmezan	21 dni	60 dni
* Surowe warzywa	5 dni	21 dni

ŻYWNOŚĆ	W NORMALNYCH WARUNKACH	Z SYSTEMEM VACSZY®
Zielona sałata	5 dni	21 dni
Świeże owoce	10 dni	21 dni
Wino	3 dni	15 dni
Napoje bezalkoholowe	7 dni	30 dni
Desery ze śmietaną	2 dni	10 dni
Inne desery	5 dni	20 dni
Suche herbatniki	120 dni	365 dni
Chleb	2 dni	8 dni
Suszona żywność	30 dni	90 dni
Ryż, suchy makaron, suszone owoce	180 dni	365 dni
Kawa, herbata	180 dni	365 dni

\* Podane powyżej dane dotyczą żywności przechowywanej w temperaturach typowych dla lodówek (+3°C/+5°C). Przedstawiona tabela zawiera jedynie wskazówki. Długość okresu przechowywania produktów zależy od ich pierwotnego stopnia świeżości, metod przechowywania, a także od prawidłowego użytkowania System Próżniowego Zamykania Torebek VacSy® i Pojemników VacSy®. Zaleca się, aby jak najrzadziej otwierać zamknięte pojemniki, ponieważ może to zredukować optymalny efekt pakowania próżniowego.

### WAŻNE!

**Pakowanie próżniowe nie jest metodą zastępczą dla przechowywania w lodówce lub zamrażania żywności. Oryginalnie zapakowaną żywność należy każdorazowo skosztować przed upływem daty ważności podanej na oryginalnym opakowaniu. W trakcie używania pojemników VacSy® w kuchence mikrofalowej należy zdjąć z nich pokrywy.**



## 2 – SYSTEM VACSY®

### KORZYSTANIE Z POMPY VACSY®



**WSKAŹNIK PRÓŻNI**

**ZIELONE ŚWIATŁO  
SYGNAŁ ROZPOCZĘCIA  
GENEROWANIA PRÓŻNI**



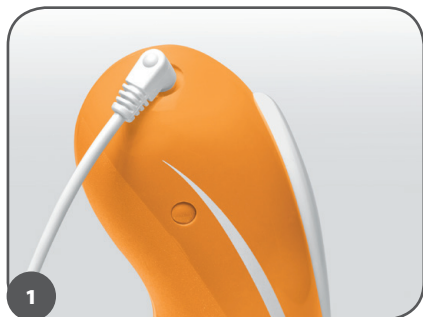
**WSKAŹNIK PRÓŻNI**

**CZERWONE ŚWIATŁO  
SYGNAŁ ZAKOŃCZENIA  
GENEROWANIA PRÓŻNI**

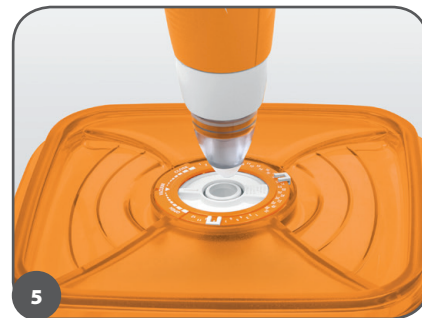
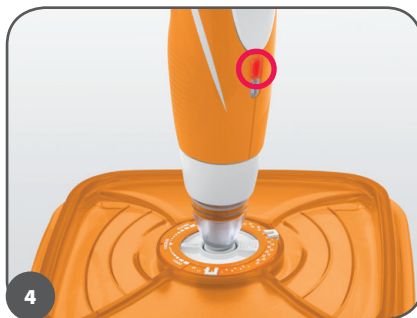


- A** Pompa
- B** Przycisk uruchamiania pompy
- C** Dysza próżniowa
- D** Zasilacz
- E** Podstawka pod pompę

## KORZYSTANIE Z POMPY VACYSY® Z POJEMNIKAMI

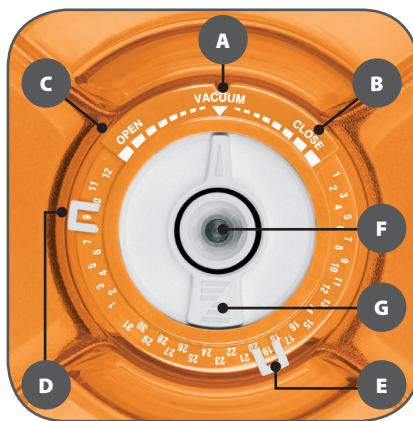


1. Należy upewnić się, że przewód zasilacza jest prawidłowo podłączony do pompy próżniowej.
2. Założyć pokrywę na pojemnik, ustawić tarczę obrotową w pozycji VACUUM (PRÓŻNIA) i lekko docisnąć.
3. Włożyć dyszę próżniową do zaworu umiejscowionego na pokrywie, tak jak pokazano na rys. 3.
4. Lekko dociskając dyszę próżniową do zaworu w pokrywie, uruchomić pompę przyciskiem. Zapali się zielone światło sygnalizujące rozpoczęcie procesu generowania próżni.
5. Przytrzymać przycisk pompy do chwili, gdy na stałe zapali się czerwone światło (zakończenie).
6. Odłączyć dyszę próżniową od zaworu na pokrywie. Zawór zamyka się automatycznie.



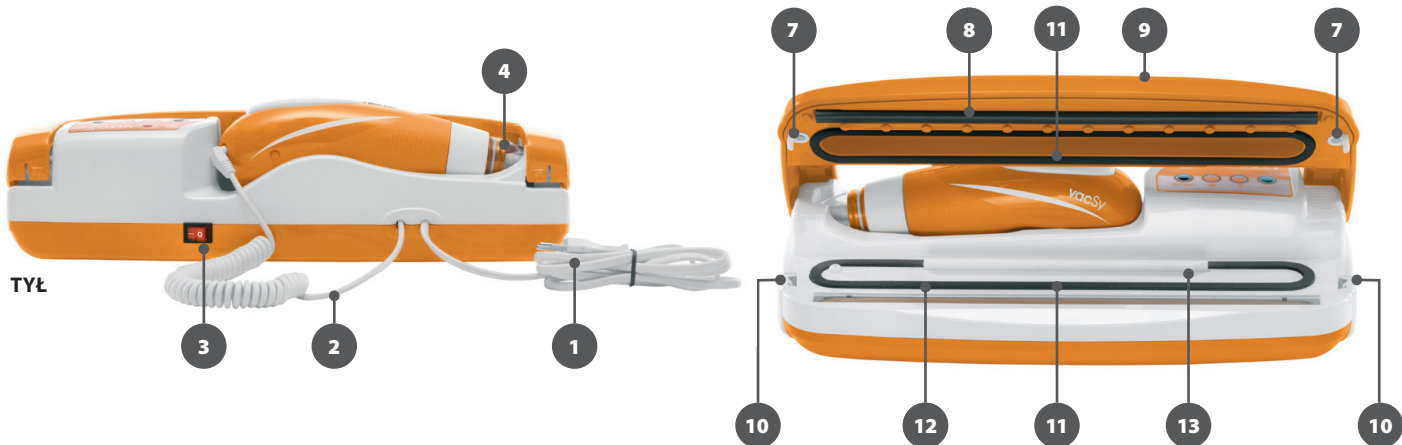
Pokrywki pojemników nie posiadają wskaźnika potwierdzającego, że pojemnik jest zamknięty próżniowo. Podczas przechowywania niektórych produktów, w wyniku naturalnych procesów (np. oddychania owoców i warzyw), pojemnik może ulec rozszczelnieniu. Zaleca się, aby co jakiś czas sprawdzić, czy pojemnik jest szczelnie zamknięty, poprzez próbę uniesienia pokrywki. Jeśli jest możliwe uniesienie pokrywki, należy ponownie usunąć powietrze z pojemnika, za pomocą pompy VacSy.

7. Ustawić tarczę obrotową w pozycji CLOSE (ZAMKNIĘTE), aby zapobiec przypadkowemu otwarciu pojemnika.
8. Ustawić datę przydatności do spożycia, korzystając ze specjalnych wskaźników.
9. Umieścić pojemnik w lodówce lub w zamrażarce zależnie od potrzeb. Należy zawsze przechowywać żywność poza bezpośrednim zasięgiem oddziaływania promieni słonecznych.
10. Aby otworzyć pojemnik, ustaw tarczę obrotową w pozycji OPEN (OTWARTE).



- A** VACUUM (PRÓŻNIA)
- B** CLOSE (ZAMKNIĘTE)
- C** OPEN (OTWARTE)
- D** WSKAŹNIK MIESIĄCA
- E** WSKAŹNIK DNIA
- F** ZAWÓR POKRYWY
- G** TARCZA OBROTOWA

## SYSTEM PRÓŻNIOWEGO ZAMYKANIA TOREBEK VACSY®



TYŁ

PRZÓD

- 1 Przewód zasilania pompy
- 2 Przewód pompy
- 3 Przełącznik ON/OFF (WŁĄCZ/WYŁĄCZ)
- 4 Dysza próżniowa i łącznik
- 5 Przycisk uruchamiania pompy ręcznej
- 6 Panel kontrolny
- 7 Zatraski pokrywy
- 8 Uszczelki dociskowe
- 9 Pokrywa zgrzewarki
- 10 Przycisk otwierania pokrywy
- 11 Uszczelki próżniowe (dociskowe)
- 12 Element zgrzewający
- 13 Ogranicznik folii

## PANEL KONTROLNY ZGRZEWARKI VACSY®



**ZIELONY PRZYCIISK**  
„START”: automatyczny cykl generowania próżni i zamykania torebki

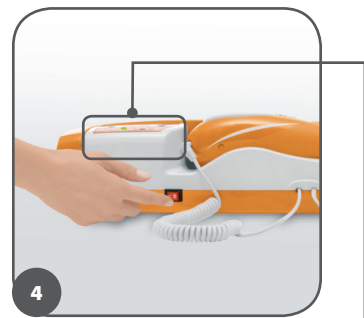
**CZARNY PRZYCIISK**  
„SEAL ONLY”: zamykanie torebki (zgrzewanie bez generowania próżni)

**CZERWONY PRZYCIISK**  
„STOP VACUUM”: Wstrzymuje generowanie próżni i uruchamia zamykanie torebki (SEAL ONLY)

**ZIELONE ŚWIATŁO**  
Urządzenie jest podłączone do zasilania

**CZERWONE ŚWIATŁO**  
a) ZAPALONE: trwa cykl zamykania (zgrzewania)  
b) MIGA: ponowne ustawianie i chłodzenie urządzenia (kończenie zgrzewania)

# KORZYSTANIE ZE ZGRZEWARKI VACSY® Z POMPĄ PRÓŻNIOWĄ

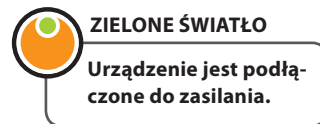


Istotne jest, aby wiedzieć, do czego chcemy wykorzystać system Vacsy®. Każdy typ zastosowania jest inny, lecz system próżniowy Vacsy® został opracowany jako system uniwersalny.

## OSZCZĘDNOŚĆ ENERGII SYSTEMU VACSY®

Niniejsze urządzenie spełnia wymogi Rozporządzenia KE Nr 1275/2008, a także Dyrektywy 2009/125/WE odnośnie do „określenia ogólnych zasad ustalania wymogów dotyczących eko-projektu dla produktów związanych z energią”.

1. Przed podłączeniem przewodu zasilającego do źródła zasilania należy upewnić się, czy napięcie tego źródła jest zgodne z napięciem wskazanym na płytce znamionowej umieszczonej na dole urządzenia.
2. Upewnić się, że przewód pompy został poprawnie podłączony.
3. Umieścić pompę we właściwej pozycji i włożyć dyszę do łącznika.
4. Włączyć urządzenie za pomocą przełącznika ON/OFF (WŁĄCZ/WYŁĄCZ) Rys. 4. Zielone światło oznacza, iż urządzenie podłączone jest do zasilania.
5. Jeżeli urządzenie nie jest używane przez okres dłuższy niż 2 minuty 30 sekund, automatycznie przełącza się ono w tryb czuwania, a zielone światło gaśnie. Aby ponownie włączyć urządzenie, należy nacisnąć przełącznik ON/OFF (WŁĄCZ/WYŁĄCZ), zmieniając jego pozycję na OFF (WYŁĄCZ), a następnie ON (WŁĄCZ).



## ZAMYKANIE PRÓŻNIOWE TOREBEK VACSY® W ROLCE



Produkty można zamykać próżniowo w torebkach VacSy® w rolce (VO – 017-T3).

1. Aby przygotować torebkę do pakowania próżniowego, należy najpierw rozwinąć i odciąć pożądaną długość torebki (Rys. 1), a następnie zamknąć (zgrzać) jeden z końców torebki.
2. Otworzyć urządzenie naciskając przycisk otwierania pokrywy (10) i umieścić jeden z końców torebki w zgrzewarce (Rys. 2), upewniając się, że jest ona ustawiona prosto, torebka jest płasko rozciągnięta, a jej gładka powierzchnia skierowana jest do góry.
3. Ścianki folii rozłożyć i dosunąć do ogranicznika.
4. Zamknąć pokrywę (9).

Cyfry w nawiasach odnoszą się do rozdziału „System Próżniowego Zamykania Torebek VacSy®”.

- Przycisnąć czarny przycisk "SEAL ONLY", aby uruchomić proces zamykania (pompa pozostanie wyłączona).
- Zapala się czerwone światło informujące o tym, że urządzenie zgrzewa torebkę. Kiedy proces ten zbliża się do końca, czerwone światło zaczyna migać. Sygnalizuje to, że element zgrzewający (12) powraca do swojej pozycji wyjściowej i jest schładzany.

## ⚠ WAŻNE!

**Nigdy nie należy otwierać pokrywy, gdy czerwone światło jest zapalone lub gdy miga (element zgrzewający jest bardzo gorący).** Pokrywę otworzyć można dopiero wtedy, kiedy czerwone światło zgaśnie.



### CZARNY PRZYCIŚK

„SEAL ONLY”:  
zamykanie torebki  
(zgrzewanie bez  
generowania próżni)



### CZERWONE ŚWIATŁO

- ZAPALONE: trwa cykl zamykania (zgrzewania)
- MIGA: ponowne ustawianie i chłodzenie urządzenia (kończenie zgrzewania)

6



## ZAMYKANIE PRÓŻNIOWE TOREBEK VACSYS®



Umieścić żywność w torebce, układając ją w taki sposób, aby torebka owinęta się wokół produktu, nie pozostawiając pustych miejsc wypełnionych powietrzem. Podczas napełniania torebki należy pozostawić co najmniej **5 cm wolnej przestrzeni z jednej strony** – gwarantuje to poprawne zamknięcie torebki.

1. Rozłożyć torebkę płasko, upewniając się że gładka powierzchnia skierowana jest w górę ( wytłoczona część musi leżeć dokładnie na taśmie zamykającej).
2. Korzystając z ogranicznika folii (13) można łatwiej umieścić torebkę we właściwej pozycji. Boki folii rozsuwamy i umieszczamy na ograniczniku.
3. Po ułożeniu torebki we właściwej pozycji, zamknąć pokrywę i upewnić się, że zatrzaski (7) są poprawnie zamknięte.
4. Nacisnąć zielony przycisk „START”.



### ZIELONY PRZYCISK

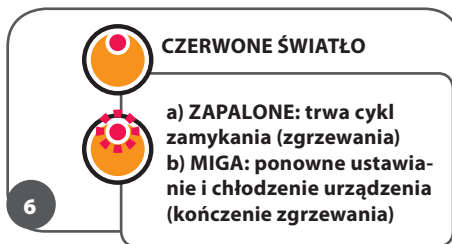
„START”: automatyczny cykl generowania próżni i zamykania torebki

Cyfry w nawiasach odnoszą się do rozdziału „System Próżniowego Zamykania Torebek VacSys®” i oznaczają części urządzenia.



5

**ZIELONE ŚWIATŁO  
ROZPOCZĘCIE  
GENEROWANIA  
PRÓŻNI**



6

**CZERWONE ŚWIATŁO**

a) ZAPALONE: trwa cykl zamykania (zgrzewania)  
b) MIGA: ponowne ustawienie i chłodzenie urządzenia (kończenie zgrzewania)



5. Pompa rozpocznie usuwanie powietrza z torebki.
6. Po osiągnięciu próżni na panelu kontrolnym zapala się czerwone światło informujące o rozpoczęciu procesu zamykania (zgrzewania).
7. Czerwone światło gaśnie po zakończeniu przez urządzenie procesów generowania próżni i zamykania – pompa wyłącza się automatycznie! Jeżeli urządzenie zostało użyte we właściwy sposób, żywność została zapakowana próżniowo.



7

## **⚠ WAŻNE!**

**Nigdy nie należy otwierać pokrywy, gdy czerwone światło jest zapalone lub gdy miga (element zgrzewający jest bardzo gorący).**

## PAKOWANIE PRÓŻNIOWE PRODUKTÓW NA WŁASNE POTRZEBY



### ZIELONY PRZYCISK

„START”: automatyczny cykl generowania próżni i zamykania torebki



### CZERWONY PRZYCISK

„STOP VACUUM”:  
Wstrzymuje generowanie próżni i uruchamia zamykanie torebki (SEAL ONLY)

Cyfry w nawiasach odnoszą się do rozdziału „System Próżniowego Zamykania Torebek VacSy®” i oznaczają części urządzenia.

Przechowuj cenne dla siebie przedmioty w idealnym stanie, dzięki pomocy systemu VacSy®.

1. Przygotuj torebkę i urządzenie, tak jak to opisano w poprzednich sekcjach.

2. Naciśnij zielony przycisk „START”.

3. Pompę można zatrzymać w dowolnym momencie, naciskając czerwony przycisk „STOP VACUUM” (ZATRZYMANIE POMPY) na panelu kontrolnym.



Rozpoczyna się proces zamykania.

1. Zgaśnięcie czerwonego światła kontrolnego informuje o zakończeniu procesu zamykania – można już otworzyć urządzenie, unosząc pokrywę.
2. Zgrzew wykonany przez system VacSy® jest mocny i trwały. Gwarantuje solidną ochronę delikatnych przedmiotów!

Można również przeprowadzić dostosowany do indywidualnych potrzeb proces generowania próżni, naciskając przycisk rozruchu pompy (5) bezpośrednio na niej samej. Po osiągnięciu pożądanego poziomu próżni, należy nacisnąć przycisk „SEAL ONLY”, aby zakończyć proces zamykania.

## **⚠ WAŻNE!**

**Nigdy nie należy otwierać pokrywy, gdy czerwone światło jest zapalone lub gdy miga (element zgrzewający jest bardzo gorący).**

## ZASILANIE POMPY ZA POŚREDNICTWEM ZGRZEWARKI



1. Pompa może być także zasilana za pośrednictwem zgrzewarki z wykorzystaniem przewodu pompy (2).
2. Wskazówki dotyczące użytkowania pompy próżniowej znajdują się w rozdziale 2 „Korzystanie z pompy VacSy®”.

Cyfry w nawiasach odnoszą się do rozdziału „**System Próżniowego Zamykania Torebek VacSy®**” i oznaczają części urządzenia.

# 3 – WYBÓR I PRZYGOTOWANIE POJEMNIKÓW

Szeroka gama oryginalnych akcesoriów linii VacSy® pozwala na wybór pojemnika najlepszego dla danego typu przechowywanej żywności.

Poniższe tabele zawierają ogólne wskazówki.

Należy zawsze przestrzegać następujących zasad:

- Żywność o większej zawartości wody lepiej przechowywać w szklanych pojemnikach z siatką oddzielającą płyn od stałej treści.
- Tuby z poliwęglanu są zwykle najlepsze do przechowywania suszonej żywności.
- Używając uniwersalnych pokryw do powszechnie dostępnych pojemników (nie z Systemem Próżniowego Zamykania Torebek VacSy®) należy upewnić się, że ich właściwości są odpowiednie do próżniowego pakowania i przechowywania żywności.
- Pokrywy muszą zawsze być idealnie suche, aby uniknąć przenikania wody w fazie generowania próżni.
- Nigdy nie należy nadmiernie napełniać pojemników (konieczne jest pozostawienie co najmniej kilku centymetrów wolnej przestrzeni) i konieczne jest upewnienie się czy pompa nie zasysa płynów lub żywności.
- Napoje gazowane nie mogą być pakowane próżniowo – ani w butelkach ani w pojemnikach.

**Aby w pełni wykorzystać zalety systemu VacSy®, zalecamy korzystanie z produktów serii Zepter Masterpiece Cookware umożliwiających gotowanie bez tłuszczu.** Żywność zachowuje swój smak, zawartość witamin i właściwości organoleptyczne. Proszę skontaktować się z lokalnym przedstawicielem firmy Zepter lub odwiedzić nasze biuro regionalne, aby dokładnie poznać zalety produktów serii Zepter Masterpiece Cookware.

Produkty suche  
(herbatniki,  
makaron)



Pojemnik

Herbatniki  
ciasta,  
słodzycy



Stółik  
na żywność

Sery, wędzone  
produkty  
wieprzowe, ciastka



Pokrywa  
do serów

Mięso, drób,  
ryby, warzywa (surowe  
lub gotowane)



Pojemniki  
szklane

Produkty suche,  
dżemy



Różne zastosowania  
z pokrywą uniwersalną

Rosół



Naczynia  
z pokrywą  
Lexi

Wino, herbata,  
Mleko, napoje



Korki do  
butelek

# 4 – GAMA PRODUKTÓW VACSY®



**VOM-010**  
Pompa próżniowa



**VOM-017**  
Zgrzewarka



**VOM-017-P**  
Zgrzewarka z pompą próżniową

## POJEMNIKI SZKLANE



**VO-011-15**  
15 x 15 – wys. 8,5 cm  
pojemność 1,1 l



**VO-011-19**  
19 x 19 – wys. 9,5 cm  
pojemność 2,2 l



**VO-011-20**  
20 x 13 – wys. 8,5 cm  
pojemność 1,5 l



**VO-011-22**  
22 x 22 – wys. 10,5 cm  
pojemność 3,6 l



**VO-011-26**  
26 x 20 – wys. 9,5 cm  
pojemność 3,8 l



**VO-012-18**  
Ø 18 cm – wys. 9,5 cm  
pojemność 1,8 l



**VO-012-23**  
Ø 23 cm – wys. 10,5 cm  
pojemność 3,3 l

## POJEMNIKI



**VO-013-05**  
Ø 11 – wys. 13 cm  
pojemność 0,65 l



**VO-013-10**  
Ø 11 – wys. 19,5 cm  
pojemność 1,15 l



**VO-013-15**  
Ø 11 – wys. 26,5 cm  
pojemność 1,6 l



**VO-013-20**  
Ø 11 – wys. 33,5 cm  
pojemność 2,05 l

## POJEMNIKI UNIWERSALNE



**VO-015-19**  
Ø 19 – wys. 11 cm  
pojemność 1,6 l



**VO-015-22**  
22 x 22 – wys. 13 cm  
pojemność 3,4 l



**VO-015-28**  
Ø 28 – wys. 14 cm  
pojemność 4,3 l



**VO-015-30**  
30 x 22 – wys. 15 cm  
pojemność 5,2 l

## TOREBKI



**VO-017-N12**  
Pojedyncze torebki do zgrzewarki  
30 x 50 cm  
12 sztuk

## ROLKA



**VO-017-T3**  
Rolka folii do zgrzewarki  
30 x 600 cm

## POKRYWY LEXI



**VO-018-16/T**  
Ø 16 cm



**VO-018-20/T**  
Ø 20 cm



**VO-018-24/T**  
Ø 24 cm

## POKRYWY UNIWERSALNE



**VO-014-08**  
Ø od 4 do 8 cm



**VO-014-16**  
Ø od 8 do 16 cm



**VO-016**  
Ø od 17 do 20 mm  
2 sztuki

## SŁOIKI NA ŻYWIŃC



**VO-021-1**  
1 sztuka  
pojemność 2,5 l



**VO-021-2**  
2 sztuki  
pojemność 2,5 l



**VO-019**  
Przewód samochodowy

## KORKI DO BUTELEK

## PRZEWÓD SAMOCHODOWY

## ROLKI I TOREBKI SYSTEMU PRÓŻNIOWEGO VACSYS®



Torebki wykonano z mocnego i jednocześnie elastycznego materiału. Ten mocny materiał gwarantuje doskonałe zamknięcie torebek. Należy pamiętać o owinięciu ostrych przedmiotów przed włożeniem ich do torebek, aby nie dopuścić do ich uszkodzenia i zapewnić doskonałą jakość zamknięcia.

**Torebki mogą być umieszczane we wrzącej wodzie (na krótki czas) lub w kuchence mikrofalowej – nawet bezpośrednio po wyjęciu z lodówki lub zamrażarki.**

W celu podgrzania żywności, podczas gdy jest ona wciąż zamrożona, należy umieścić torebkę w gotującej się wodzie bez jej uprzedniego otwierania i gotować przez kilka minut. Odciąć jeden z końców torebki i przełożyć jej zawartość na talerz. Po wyjęciu torebki z lodówki lub zamrażarki konieczne jest przestrzeganie kilku prostych procedur gwarantujących zachowanie pełnej wartości odżywczej żywności. Należy zawsze rozmrażać żywność w odpowiedni sposób.

### KILKA WSKAZÓWEK, JAK NAJLEPIEJ WYKORZYSTAĆ ZALETY TOREBEK VACSYS®

1. Podróżując z małymi dziećmi, należy przygotować w domu odpowiednio małe porcje posiłków, aby uniknąć wyrzucania nadmiaru żywności. Pozostałe resztki żywności można bezpiecznie przechowywać w torebkach próżniowych VacSy®.
2. Podróżując ze zwierzętami domowymi, mamy możliwość przygotowania ich pożywienia z wyprzedzeniem, przechowywania go w torebkach VacSy® i wykorzystania w miarę potrzeby.
3. Przebywając w krajach o wilgotnym klimacie, można przechowywać delikatne przedmioty lub dokumenty w torebkach VacSy®.
4. Na łodzi lub polu namiotowym możemy wykorzystać torebki VacSy® do przechowywania odzieży – zabezpieczyć ją to przed zamoczeniem.

### BEZPIECZEŃSTWO ŻYWNOSCI

Należy zawsze przestrzegać powszechnie znanych zasad dotyczących przechowywania żywności:

- nigdy nie należy ponownie zamrażać mięsa,
- nie należy mieszać surowej i gotowanej żywności,
- nie odgrzewać ponownie mleka ani innych produktów mlecznych,
- natychmiast pakować próżniowo resztki jedzenia,

System VacSy® służy wyłącznie do przechowywania żywności – nie do gotowania.



# 5 – INSTRUKCJE DOTYCZĄCE KONSERWACJI I UŻYTKOWANIA

Aby wyczyścić zewnętrzną część zgrzewarki VacSy®, należy używać suchej lub lekko wilgotnej ścierki. Nigdy nie należy stosować środków ściernych, alkoholu lub innych rozpuszczalników. Przed odłożeniem urządzenia na miejsce, należy sprawdzić, czy jest zupełnie suche. Konieczne jest również sprawdzenie, czy na metalowej taśmie zamykającej (elemente zgrzewającym) nie pozostały żadne ślady tworzywa sztucznego. Jeśli to konieczne, należy usunąć te ślady, używając przedmiotów nie powodujących zarysowań. Zaleca się również sprawdzenie, czy kanały próżniowe są drożne. Jeżeli to konieczne, należy wyczyścić je suchą ścierką.

## OSTRZEŻENIE!

- Należy upewnić się, że napięcie źródła zasilania jest odpowiednie i zgodne z napięciem podanym na płycie znamionowej urządzenia.
- Przed przystąpieniem do używania urządzenia, należy upewnić się, że nasze ręce są suche. W żadnym wypadku nie należy obsługiwać urządzenia mokrymi rękami.
- Ustawić urządzenie w odpowiedniej pozycji.
- Nigdy nie używać na gorących lub mokrych powierzchniach.
- Upewnić się, że pompa i zgrzewarka nie ma kontaktu z wodą lub innymi płynami.
- Nigdy nie należy ciągnąć za przewód zasilający – można go uszkodzić.
- Podłączać i odłączać łącznik przewodu pompy **TYLKO WTEDY**, gdy urządzenie jest wyłączone.
- Nigdy nie używać urządzenia, jeśli uszkodzony jest przewód lub jednostka zasilania.
- W przypadku uszkodzenia przewodu zasilającego konieczna jest jego wymiana na nowy w Centrum Serwisowym Zepter.
- Nie należy mocować pokrywy, kiedy urządzenie nie jest używane.
- Należy używać wyłącznie oryginalnych akcesoriów i komponentów systemu VacSy®.
- Podczas zamykania torebek element zgrzewający nagrzewa się do wysokich temperatur! **NIGDY NIE NALEŻY GO DOTYKAĆ** w trakcie cyklu zamykania. Istnieje ryzyko poparzenia!
- Podczas pierwszego cyklu zamykania urządzenie nagrzewa się. Aby zagwarantować doskonałą jakość zamknięcia, należy powtórzyć cykl zamykania, przesuając torebkę w celu uzyskania podwójnego zamknięcia.
- Nigdy nie należy spożywać żywności przechowywanej w niezamkniętych torebkach lub w torebkach, które „napuchły"! Taka żywność może być zepsuta i szkodliwa dla zdrowia.
- Podczas używania urządzenia należy zachować 60-cio sekundowe przerwy pomiędzy poszczególnymi cyklami.
- Niniejsze urządzenie nie powinno być używane przez osoby (w tym także dzieci) o ograniczonych władzach fizycznych, sensorycznych lub umysłowych lub nie posiadającymi odpowiedniego doświadczenia w obsłudze tego typu urządzeń, chyba że działania takie prowadzone są pod nadzorem i zgodnie z instrukcjami udzielanymi przez osoby ponoszące odpowiedzialność za ich bezpieczeństwo.
- **NALEŻY NADZOROWAĆ DZIECI**, aby nie używały urządzenia ani nie bawiły się nim.

# 6 – ROZWIĄZYWANIE PROBLEMÓW

AWARIE	PRZYCZYNY	ROZWIĄZANIE PROBLEMU
<b>Zielone światło kontrolne ZASILANIA nie zapala się</b>	Brak zasilania.	<ol style="list-style-type: none"> <li>1 Upewnić się, że źródło zasilania jest sprawne i działa.</li> <li>2 Upewnić się, że gniazdko jest sprawne, włączając do niego inne urządzenie.</li> <li>3 Sprawdzić, czy przewód zasilania nie jest uszkodzony.</li> <li>4 Jeżeli urządzenie nie jest używane przez okres dłuższy niż 2 minuty 30 sekund automatycznie przechodzi ono w tryb czuwania, zielone światło kontrolne gaśnie. W celu ponownego uruchomienia urządzenia należy nacisnąć przycisk (ON/OFF), zmieniając jego pozycję na (OFF), a następnie na (ON).</li> <li>5 Skontaktować się z Centrum Serwisowym Zepter.</li> </ol>
<b>Pompa nie działa</b>	Brak zasilania pompy.	<ol style="list-style-type: none"> <li>1 Należy upewnić się że łącznik przewodu i łącznik pompy są poprawnie podłączone.</li> <li>2 Należy sprawdzić przewód. Jeżeli jest on uszkodzony, należy skontaktować się z Centrum Serwisowym Zepter.</li> </ol>
	Zablokowany wyłącznik obwodu lub transformator.	Skontaktować się z Centrum Serwisowym Zepter.
	Awaria pompy.	Skontaktować się z Centrum Serwisowym Zepter.
<b>Wewnątrz torebki nie jest wytwarzana próżnia</b>	Niepoprawnie włożona torebka lub rolka.	Postępować zgodnie z instrukcjami podanymi na poprzednich stronach.
	Dziurawa torebka.	Sprawdzić powierzchnię torebki.
	Pomiędzy dwiema uszczelkami z gąbki znajdują się pozostałości żywności.	Wyczyścić dokładnie.
	Uszczelka z gąbki jest uszkodzona.	Skontaktować się z Centrum Serwisowym Zepter i poprosić o wymianę uszczelek.
<b>Próżnia jest wytwarzana w torebce lecz nie jest ona trwała.</b>	Pozostałości żywności pomiędzy zgrzewanymi powierzchniami torebki.	Powtórzyć operację zamykania torebki. Odciąć kawałek torebki z poprzednim zamknięciem, wyczyścić jej powierzchnię, aby umożliwić dokładne zamknięcie torebki.
	Dziurawa torebka.	Dokładnie sprawdzić zewnętrzną część torebki i jej dolny zgrzew.
	Żywność sfermentowała w torebce.	Nie spożywać żywności – możliwe, że jest zepsuta.

<b>PROBLEM</b>	<b>PRZYCZYNA</b>	<b>ROZWIĄZANIE PROBLEMU</b>
<b>Torebka nie jest poprawnie zamknięta.</b>	Pozostałości żywności pomiędzy zgrzewanymi powierzchniami torebki.	Powtórzyć operację zamykania torebki. Odciąć kawałek torebki zawierający poprzednie zamknięcie i oczyścić powierzchnie torebki w celu zapewnienia odpowiedniego zamknięcia.
	Uszkodzona dysza próżniowa.	Skontaktować się z Centrum Serwisowym Zepter w celu wymiany dyszy.
	Nieprawidłowy rozmiar.	Przechowywać torebkę w chłodnym miejscu. Odciąć dłuższy bok i powtórzyć proces zamykania.
	Pierwsze zamknięcie przy rozruchu.	Powtórzyć cykl zamykania, przesuwając torebkę, aby uzyskać podwójne zamknięcie.
<b>Torebka nie jest zamknięta.</b>	Niepoprawna procedura.	Dokładnie przestrzegać instrukcji.
	Awaria.	Skontaktować się z Centrum Serwisowym Zepter.
<b>Słychać sygnał dźwiękowy.</b>	Niewłaściwie ułożona lub pomarszczona torebka.	Nacisnąć przycisk „ZATRZYMAJ GENEROWANIE PRÓŻNI”, zapala się czerwone światło. Urządzenie wraca do ustawień pierwotnych, czerwone światło kontrolne gaśnie.

# 7 – SPECYFIKACJA TECHNICZNA

**Pompa próżniowa:** (wartości orientacyjne)

**Moc:** 35 VA

**Próżnia znamionowa:** 500–550 mbar

**Zasilacz**

**Moc:** patrz płytko znamionowa adaptera

**Temperatura robocza:** maksymalnie do 40°C

**Zgrzewarka**

**Moc:** 130 W

Patrz płytko znamionowa na dole urządzenia

**Próżnia znamionowa:** 450 –500 mbar

## **OSTRZEŻENIE!**

Cykl zamykania jest automatyczny:

- 8 sekund wstępnego zamykania
- 10 sekund zamykania przy wykorzystaniu pełnej mocy urządzenia

Obwód elektroniczny automatycznie aktywuje zamykanie, kiedy zostaje osiągnięty poziom próżni rzędu 450 do 500 mbar.

### **ZATRZYMANIE AWARYJNE W SYTUACJACH GROŻĄCYCH WYPADKIEM**

Obwód elektroniczny gwarantuje pojedynczy cykl zamykania trwający 13 sekund, nawet jeżeli przypadkowo naciśnięto przycisk „STOP VACUUM”.

Aby zatrzymać proces zamykania, należy odłączyć urządzenie od zasilania, wyjmując wtyczkę. W razie awarii (przerwania cyklu) pojawi się sygnał dźwiękowy.

Urządzenie automatycznie powróci do pierwotnych ustawień i można wznowić cykl zamykania.

### **OSZCZĘDNOŚĆ ENERGII SYSTEMU VACSY®**

*Niniejsze urządzenie spełnia wymogi Rozporządzenia KE Nr 1275/2008 a także Dyrektywy 2009/125/WE odnośnie do „określania ogólnych zasad ustalania wymogów dotyczących eko-projektu dla produktów związanych z energią”*

## 8 – ZALECENIA DOTYCZĄCE UTYLIZACJI



Zgodnie z artykułem 13 Dekretu nr 151 z dnia 25 lipca 2005 dotyczącego wdrażania Dyrektyw Europejskich 2002/95/EC, 2002/96/EC oraz 2003/108/EC w sprawie ograniczenia wykorzystania groźnych substancji w sprzętach elektrycznych i elektronicznych oraz ich usuwania, znak przekreślonego kosza na śmieci oznacza, że po zakończeniu użytkowania produktu nie należy go wyrzucać razem ze zwykłymi odpadami. Dlatego też, po zakończeniu użytkowania produktu, jego użytkownik musi go przekazać do wybranego punktu odbioru odpadów elektronicznych i elektrotechnicznych lub przekazać go sprzedawcy przy zakupie nowego podobnego urządzenia, na zasadzie jeden za jeden.

## 9 – WARUNKI GWARANCJI

Niniejsze urządzenie objęte jest gwarancją na defekty i wady fabryczne obowiązującą od dnia wystawienia faktury sprzedaży. Jedynym dokumentem upoważniającym do skorzystania z gwarancji jest jej oryginał. Następujące przypadki nie są objęte postanowieniami gwarancji: szklane pojemniki, uszczelki, dysza próżniowa, komponenty ulegające normalnemu zużyciu, przypadkowe uszkodzenia spowodowane przez niewłaściwe lub niedbałe użytkowanie lub użytkowanie przy napięciu sieci innym niż określone przez producenta.

Szczegółowe warunki gwarancji określa Karta Gwarancyjna, dostarczona kupującemu wraz z dowodem zakupu i produktem.

# MISJA ZDROWIA

PRODUKTY FIRMY ZEPTER  
STANOWIĄ POMOST  
ŁĄCZĄCY ZDROWIE Z NATURĄ.

**DOŁĄCZ DO NAS**

 22 230 99 40

# ODDZIAŁY FIRMY ZEPTER NA ŚWIECIE

ZEPTER ALBANIA, Tirana  
ZEPTER AUSTRALIA, Sydney  
ZEPTER AUSTRIA, Wiedeń  
ZEPTER AZERBEJDŻAN, Baku  
ZEPTER BIAŁORUŚ, Mińsk  
ZEPTER BOŚNIA I HERCEGOWINA, Sarajewo, Banja Luka  
ZEPTER BRAZYLIA, Sao Paulo  
ZEPTER BUŁGARIA, Sofia  
ZEPTER CHORWACJA, Zagrzeb  
ZEPTER REPUBLIKA CZESKA, Praga  
ZEPTER DANIA, Kopenhaga  
ZEPTER EGIPT, Kair  
ZEPTER ESTONIA, Talin  
ZEPTER FINLANDIA, Helsinki  
ZEPTER FRANCJA, Paryż  
ZEPTER NIEMCY, Mönchengladbach  
ZEPTER WĘGRY, Budapeszt  
ZEPTER INDIE, Bangalore  
ZEPTER WŁOCHY, Mediolan  
ZEPTER JORDANIA, Amman  
ZEPTER KAZACHSTAN, Almaty  
ZEPTER KOREA, Seul

ZEPTER ŁOTWA, Ryga  
ZEPTER LITWA, Wilno  
ZEPTER MACEDONIA, Skopje  
ZEPTER MOŁDAWIA, Chisinau  
ZEPTER CZARNOGÓRA, Podgorica  
ZEPTER NOWA ZELANDIA, Auckland  
ZEPTER NORWEGIA, Oslo  
ZEPTER POLSKA, Warszawa  
ZEPTER KSIĘSTWO MONAKO, Monte Carlo  
ZEPTER RUMUNIA, Bukareszt  
ZEPTER ROSJA, Moskwa  
ZEPTER SERBIA, Belgrad  
ZEPTER SŁOWACJA, Bratysława  
ZEPTER SŁOWENIA, Slovenj Gradec  
ZEPTER HISZPANIA, Barcelona  
ZEPTER SZWECJA, Geteburg  
ZEPTER SZWAJCARIA, Wollerau  
ZEPTER TURCJA, Istanbul  
ZEPTER WIELKA BRYTANIA, Londyn  
ZEPTER UKRAINA, Kijów  
ZEPTER USA, North Bergen



